

T.C
MUDANYA KAYMAKAMLIĐI
GÜZELYALI İLKOKULU MÜDÜRLÜĐÜ

2024-2028



STRATEJİK PLANI



Milletleri kurtaranlar yalnız ve ancak öğretmenlerdir.

Okul Bilgileri

İli: BURSA		İlçesi: MUDANYA	
Adres:	GÜZELYALI EĞİTİM MAHALLESİ MENEKŞE SOKAK NO:18	Coğrafi Konum (link)	https://mudanyaguzelyaliilkokulu.meb.k12.tr/tema/harita.php?R=1
Telefon Numarası:	(0224) 554 45 44	Faks Numarası:	
e-Posta Adresi:	763271@meb.k12.tr	Web sayfası adresi:	mudanyaguzelyaliilkokulu@meb.gov.tr
Kurum Kodu:	763271	Öğretim Şekli:	Tam Gün



SUNUŞ

“Eğitimidir ki bir milleti ya hür, bağımsız, şanlı, yüksek bir topluluk halinde yaşatır; ya da milleti esaret ve sefalete terk eder. “ (Mustafa Kemal Atatürk)

Bir milleti hür, bağımsız, şanlı, yüksek bir topluluk haline getirecek olan eğitim, amaç ve hedefleri önceden belli olan, anlık kararlarla değil de belli bir strateji dâhilinde yürütülen eğitimidir. Mustafa Kemal Atatürk’ün yukarıdaki sözünde vurguladığı “eğitim” de ancak planlı bir eğitimidir. Bu nedenle Mudanya Güzelyalı İlkokulu olarak 2024-2028 yılları arasında hedeflerimizi belirleyerek bu alanda çalışmalarımıza hız vereceğiz. Mudanya Güzelyalı İlkokulu olarak bizler bilgi toplumunun gün geçtikçe artan bilgi arayışını karşılayabilmek için eğitim, öğretim, topluma hizmet görevlerimizi arttırmak istemekteyiz. Var olan değerlerimiz doğrultusunda dürüst, tarafsız, adil, sevgi dolu, iletişime açık, çözüm üreten, yenilikçi, önce insan anlayışına sahip bireyler yetiştirmek bizim temel hedefimizdir. Mudanya Güzelyalı İlkokulu Stratejik Planı (2024– 2028)’da belirlenecek amaç ve hedeflere ulaşmamızın okulumuzun gelişme ve kurumsallaşma süreçlerine önemli katkılar sağlayacağına inanmaktayız. Planın hazırlanmasında emeği geçen Stratejik Plan Kuruluna ve uygulanmasında yardımcı olan tüm kurum ve kuruluşlara öğretmen, öğrenci ve velilerimize teşekkür ederim.

KEMAL SARIOĞLU
OKUL MÜDÜRÜ

İÇİNDEKİLER

SUNUŞ.....	4
1. GİRİŞ VE STRATEJİK PLANIN HAZIRLIK SÜRECİ.....	7
1.1 Strateji Geliştirme Kurulu ve Stratejik Plan Ekibi	7
1.2 Planlama Süreci	7
2.1 Kurumsal Tarihçe.....	8
2.2 Uygulanmakta Olan Stratejik Planın Değerlendirilmesi	9
2.3 Mevzuat Analizi	10
2.4 Üst Politika Belgeleri Analizi	11
2.5 Faaliyet Alanları ile Ürün/Hizmetlerin Belirlenmesi	12
2.6 Paydaş Analizi	13
2.7 Kuruluş İçi Analiz	14
2.7.1 Teşkilat Şeması	14
2.7.2 İnsan Kaynakları	15
2.7.5 İstatistiki Veriler.....	19
2.8 Çevre Analizi (PESTLE).....	25
2.9 Güçlü ve Zayıf Yönler ile Fırsatlar ve Tehditler (GZFT) Analizi.....	26
2.10 Tespit ve İhtiyaçların Belirlenmesi	27
3.1 GELECEĞE YÖNELİM	29
VİZYON	29
3.4 Amaç, Hedef ve Performans Göstergesi ile Stratejiler	30
4. MALİYETLENDİRME	39
5. İZLEME VE DEĞERLENDİRME.....	41
EKLER:.....	Error! Bookmark not defined.

1.BÖLÜM

GİRİŞ VE STRATEJİK PLANIN HAZIRLIK SÜRECİ

1. GİRİŞ VE STRATEJİK PLANIN HAZIRLIK SÜRECİ

1.1 Strateji Geliştirme Kurulu ve Stratejik Plan Ekibi

1.2 Planlama Süreci

2024-2028 dönemi stratejik plan hazırlanma süreci Strateji Geliştirme Kurulu ve Stratejik Plan Ekibi'nin oluşturulması ile başlamıştır. Ekip tarafından oluşturulan çalışma takvimi kapsamında ilk aşamada durum analizi çalışmaları yapılmış ve durum analizi aşamasında, paydaşlarımızın plan sürecine aktif katılımını sağlamak üzere paydaş anketi, toplantı ve görüşmeler yapılmıştır. Durum analizinin ardından geleceğe yönelim bölümüne geçilerek okulumuzun amaç, hedef, gösterge ve stratejileri belirlenmiştir. Stratejik Plan hazırlama ekibi ile ilgili bilgiler aşağıdaki tabloda verilmiştir.

Tablo 1. Strateji Geliştirme Kurulu ve Stratejik Plan Ekibi Tablosu

Strateji Geliştirme Kurulu Bilgileri		Stratejik Plan Ekibi Bilgileri	
Adı Soyadı	Ünvanı	Adı Soyadı	Ünvanı
Kemal SARIOĞLU	OKUL MÜDÜRÜ	Kemal SARIOĞLU	OKUL MÜDÜRÜ
Ayhan ŞEN	MÜDÜR YARDIMCISI	Ayhan ŞEN	MÜDÜR YARDIMCISI
Bahar ÖZAYDIN YILMAZ	REHBER ÖĞRETMEN	Bahar ÖZAYDIN YILMAZ	REHBER ÖĞRETMEN
Özge BOMBA	İNGİLİZCE ÖĞRETMENİ	Özge BOMBA	İNGİLİZCE ÖĞRETMENİ
Elif İNAN	O. A. B. BAŞKANI	Derya AYDIN KÜMET	SINIF ÖĞRETMENİ
		Özlem ORUNÇ	SINIF ÖĞRETMENİ



2.BÖLÜM

DURUM ANALİZİ

2.1 Kurumsal Tarihçe

Okulumuz 2017 Mart ayında Mudanya İmam-Hatip Lisesi binasında eğitim öğretime başlamıştır. Atatürk Ortaokulu'nun yeni binasına taşınması nedeniyle 2020 yılında Atatürk Ortaokulu'nun binasına taşınmıştır. Toplam derslik sayımız 16 dır. Okulumuzda Fatih Projesi Teknolojisi mevcuttur. Okulumuzda internet hattı bütün bölümlerde rahatlıkla kullanılabilir. Kablosuz hat sayesinde okul bahçesi, kantin vb. yerlerde rahatlıkla internet bağlantısı yapılmaktadır. Okulumuzda yazışmalar elektronik ortamlarda DYS ve meb.k.12.tr. yapılmaktadır. Okulumuz Mudanya İlçe merkezine 4 km uzaklıktadır. Okulumuzun bulunduğu yerleşim yeri Güzelyalı Eğitim Mahallesi'dir. Okulumuzda 2023/2024 Eğitim- Öğretim yılında 2 idareci, 15 sınıf öğretmeni, 2 okul öncesi öğretmeni, 1 rehber öğretmen ve 1 branş öğretmeni olmak üzere 19 öğretmen görev yapmaktadır. Ayrıca Özel eğitim sınıfında 2 ücretli öğretmen görev yapmaktadır. Öğretmenlerimiz okulu benimsemekte, görevlerini yerine getirmeye çalışmakta olup, okulda mutlu oldukları gözlenmektedir. Gündüz eğitim yapan okulumuzda toplam 458 öğrenci bulunmakta; öğrencilerimizin büyük bir bölümü farklı bölge ve şehirlerden göç etmiş vatandaşlarımızın çocuklarıdır. Velilerimiz, genelde göç yoluyla gelen değişik költürlü bir mozaiktir. Yerli veliler, göçmen veliler, Orta Asya Türk Cumhuriyetlerinden gelen veliler ve yurdun değişik bölgelerinden gelen velilerdir. Maddi yönden geliri normalin altında düzeyde velilerdir. Maddi durumu ve sosyal durumu iyi olan veliler çocuklarını Bursa ve Mudanya' daki diğer okullara göndermektedir. Ayrıca okulumuzda spor etkinliklerinde özellikle futbol ve satranç, mangala, atletizm branşında ilçede çeşitli derecelerde kupa ve madalya kazanmıştır. Okulumuz olarak Okul sporlarına katılım göstermekteyiz. Kapalı spor salonumuz bulunmamaktadır. Ancak açık alanımız sportif faaliyetler için yeterli olup hatta kapalı spor salonu ve çok amaçlı salon yapımına müsaittir. Okulumuzda TKY çalışmaları hedeflenen amaçlara ulaşamamakla birlikte ayda bir toplanarak yapılmaya çalışılmaktadır. Alınan kararlarda yönetimin kararları %60 civarında yansımaktadır. Öğretmenlerimiz Halk Eğitim Merkezi destekli kurslara gerekli ilgiyi göstererek resmi programın dışında hafta içi veya hafta sonu fırsat buldukça öğrencilere yardımcı olmaya çalışmaktadır.

2.2 Uygulanmakta Olan Stratejik Planın Deęerlendirilmesi

Okulumuz 2019-2023 Stratejik Planı daha önce bulunduęu İmam-Hatip Lisesi şartlarına göre hazırlanmış olup, 2020 yılında Atatürk Ortaokulu'nun terk ettięi binaya taşınması nedeniyle şartlardaki bazı deęişiklikler dikkate alınmıştır.

Pandemi, Stratejik planın uygulanmasında, velilerin okula daha fazla ziyarette bulunmaları, öğrencilerin devamlarının artırılması gibi bazı konularda zorluklar ve kısıtlamalara neden olmuştur.

Uzaktan eğitim döneminde öğrenci başarısı, gerek velilerimizin evlerindeki teknolojik imkanlarının kısıtlı olması, gerekse çalışan velilerimizin öğrencilere yeterli düzeyde yardımcı olamamaları nedeniyle istenen düzeyde gerçekleşmemiştir.

Pandemi dönemi, okulun planlanan sosyal etkinliklerini gerçekleştirmesine büyük oranda engel olmuştur.

Okul binasının deęişmesi nedeniyle fiziki şartları yeniden belirleyip yeni hedefler koymak zorunluluęu doğmuştur.

Okulumuz kayıt bölgesindeki okulöncesi öğrencilerinin % 50'si fiziki kapasite yetersizlięi nedeniyle sınıf açılmadığından dolayı, kayıt bölgesi dışındaki okullara veya İlçe Müftülüęünün camiler bünyesinde açtığı sübyan okullarına yönelmektedir. Bu durum okulöncesinde kayıt ve devamlılık başarısını olumsuz etkileyen unsur olmuştur.

Okulumuz mahalle ortasında bulunduğundan dolayı trafik gürültüsü, velilerin sürekli okul çevresinde bulunmaları, okula ve öğrencilere müdahil olmaları risk taşımaktadır.

Okulumuza kütüphane kazandırma hedefine ulaşılmış olup, öğrencilerin hedeflenen ölçüde kitap okumaları, kitap okuma saati uygulamasıyla desteklenmiştir.

2.3 Mevzuat Analizi

A. YASAL YÜKÜMLÜLÜKLER VE MEVZUAT ANALİZİ

B. Kamu Yönetimi Reformu kapsamında alınan Yüksek Planlama Kurulu kararlarında ve 5018 sayılı Kamu Mali Yönetimi ve Kontrol Kanununda, kamu kuruluşlarının stratejik planlarını hazırlamaları ve kuruluş bütçelerini bu plan doğrultusunda oluşturmaları öngörülmektedir. 5018 sayılı Kanunun 9. maddesi şöyledir; “Kamu idareleri; kalkınma planları, programlar, ilgili mevzuat ve benimsedikleri temel ilkeler çerçevesinde geleceğe ilişkin misyon ve vizyonlarını oluşturmak, stratejik amaçlar ve ölçülebilir hedefler saptamak, performanslarını önceden belirlenmiş olan göstergeler doğrultusunda ölçmek ve bu sürecin izleme ve değerlendirmesini yapmak amacıyla katılımcı yöntemlerle stratejik plan hazırlarlar. 5018 sayılı Kamu Mali Yönetimi ve Kontrol Kanununun 60’ıncı maddesi ile 22/12/2005 tarihli ve 5436 sayılı Kanunun 15 inci maddesine dayanılarak “Strateji Geliştirme Birimlerinin Çalışma Usul ve Esasları Hakkında Yönetmelik” hazırlanmıştır. Kalkınma planları ve yıllık programlar ile diğer ilgili programlar dikkate alınarak hazırlanan stratejik planlar, Devlet Planlama Teşkilatı Müsteşarlığı (DPT) ve diğer ilgili kurumların öngörülen süreçlerinden geçerek yürürlüğe girmektedir. Bu amaçla DPT tarafından, 5018 sayılı Kanununun 9’uncu maddesine dayanılarak “Kamu İdarelerinde Stratejik Planlamaya İlişkin Usul ve Esaslar Hakkında Yönetmelik” hazırlanmıştır. Bu yönetmeliğe göre; stratejik planlama çalışmalarının kapsamındaki tüm kamu idarelerine yaygınlaştırılması, aşamalı bir geçiş takvimi dâhilinde yürütülmüştür. Söz konusu geçiş takvimine göre Bakanlığımız, 2010- 2014 yıllarını kapsayacak olan ilk stratejik planını, hazırlayarak yürürlüğe koymuştur. Bakanlığımız stratejik planı ile birlikte eş zamanlı olarak İl millî eğitim müdürlükleri stratejik planları da hazırlanmıştır. Bu kanun ve yönetmeliklerde başka DPT tarafından hazırlanan “Kamu İdareleri İçin Stratejik Planlama Kılavuzu” 19/06/2006 tarih ve 2006/55 sayılı MEB Genelgesi ve 2010/14 Sayılı MEB Genelgesi Bakanlığımız merkez ve taşra teşkilatı birimlerinde yürütülmekte olan stratejik planlama çalışmalarının yasal çerçevesini oluşturmaktadır.

2.4 Üst Politika Belgeleri Analizi

Üst politika belgeleri;

- Cumhurbaşkanlığı Programı,
- Orta Vadeli Program,
- Cumhurbaşkanlığı Yıllık Programı,
- Millî Eğitim Bakanlığı Stratejik Planı,
- İlçe Millî Eğitim Müdürlüğü Stratejik Planı

Tablo 2. Üst Politika Belgeleri Analizi Tablosu

Üst Politika Belgesi	İlgili Bölüm/Referans	Verilen Görevler/İhtiyaçlar
1	12. Kalkınma Planı	Fikrî Mülkiyet Hakları, Eğitim, Çocuk, Gençlik, Engelli Hizmetleri, Kültür ve Sanat, Spor, Afet Yönetimi, İstihdam
2	Cumhurbaşkanlığı Yıllık Programı	Turizm, Fikri Mülkiyet Hakları, Eğitim, Çocuk, Gençlik, Engelli Hizmetleri, Kültür ve Sanat
3	Millî Eğitim Bakanlığı Stratejik Planı,	Ulusal ve Uluslararası Kuruluşların Eğitim ve Türkiye ile İlgili Raporları
4	İl Millî Eğitim Müdürlüğü Stratejik Planı,	Bursa Milli Eğitim Müdürlüğü Stratejik Planı
5	İlçe Millî Eğitim Müdürlüğü Stratejik Planı	Mudanya İlçe Milli Eğitim Müdürlüğü Stratejik Planı
6	Yerel Yönetimlerin Planları	Büyükşehir 2020/2024 yılı Stratejik Planı

2.5 Faaliyet Alanları ile Ürün/Hizmetlerin Belirlenmesi

Tablo 3. Faaliyet Alanlar/Ürün ve Hizmetler Tablosu

Faaliyet Alanı	Ürün/Hizmetler
Öğretim-eğitim faaliyetleri	Öğrenci İşleri Kayıt-nakil işleri Devam-devamsızlık Sınıf geçme Sınav hizmetleri
Rehberlik faaliyetleri	Öğrencilere rehberlik yapmak Velilere rehberlik etmek Rehberlik faaliyetlerini yürütmek
Sosyal faaliyetler	Satranç Mangala Yılsonu etkinlikleri
Sportif faaliyetler	Futbol Karate Judo Cimnastik
Kültürel ve sanatsal faaliyetler	Halk oyunları kursu Modern dans kursu Zumba kursu
İnsan kaynakları faaliyetleri (mesleki gelişim faaliyetleri, personel etkinlikleri...)	Üst öğretim kurumlarının tanıtımı Mesleklerin tanıtımı
Okul aile birliği faaliyetleri	Kermes düzenlenmesi
Öğrencilere yönelik faaliyetler	Giyecek yardımları
Ölçme değerlendirme faaliyetleri	Sınav, deneme testlerinin yapılması Etütler
Öğrenme ortamlarına yönelik faaliyetler	Öğrenme ortamlarının teknolojik araçlarla donatılması Koridorların öğretici panolarla donatılması
Ders dışı faaliyetler	Koro çalışması

2.6 Paydaş Analizi

Paydaş analizi kapsamında, öncelikle paydaşlar belirlenerek iç ve dış paydaş olarak tasnif edilmiştir. Katılımcılığı artırmak ve paydaş görüşlerini plana yansıtılabilmek amacıyla anket uygulaması, mülakat, atölye çalışması ve toplantılardan yararlanılmıştır.

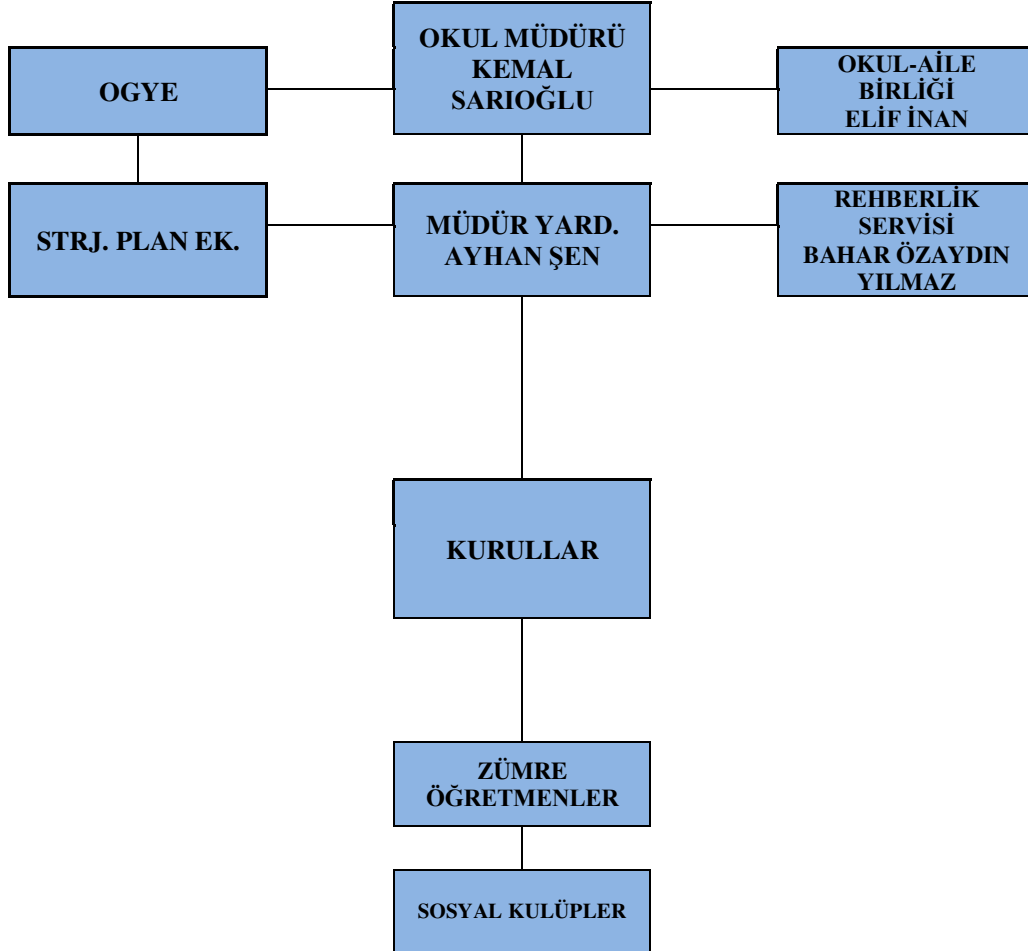
Tablo 4. Paydaş Sınıflandırma ve Önceliklendirme Tablosu

PAYDAŞLAR	İÇPAYDAŞ	DIŞ PAYDAŞ	ÖNCELİĞİ (5 Yüksek Öncelik -1 Düşük Öncelik)
Millî Eğitim Bakanlığı		x	5
Valilik		x	5
İl Millî Eğitim Müdürlüğü		x	5
Kaymakamlık		x	5
İlçe Millî Eğitim Müdürlüğü		x	5
Öğretmenler	x		5
Öğrenciler	x		5
Veliler		x	4
Okul Aile Birliği		x	4
Diğer çalışanlar	x		3
Uludağ Üniversitesi		x	3
Mudanya Belediyesi		x	4
Güvenlik Güçleri (Emniyet, Jandarma)		x	4
Muhtarlık		x	2
Sivil Toplum Kuruluşları		x	2

2.7 Kuruluş İçi Analiz

Bu bölümde; teşkilat yapısı, insan kaynaklarının yetkinlik düzeyi, kurum kültürü, teknoloji ve bilişim altyapısı, fiziki ve mali kaynaklara ilişkin analizlere yer verilmiştir.

2.7.1 Teşkilat Şeması



2.7.2 İnsan Kaynakları

Tablo 5. Çalışanların Görev Dağılımı

Çalışanın Ünvanı	Görevleri
Okul Müdürü	Yönetim, koordinasyon
Müdür Yardımcısı	Yönetim, koordinasyon
Öğretmenler	Eğitim-Öğretim
Yönetim İşleri ve Büro Memuru	Resmi Yazışmalar
Yardımcı Hizmetler Personeli	Temizlik, Güvenlik

Tablo 6. İdari Personelin Hizmet Süresine İlişkin Bilgiler

Hizmet Süreleri	2024 Yıl İtibarıyla	
	Kişi Sayısı	%
1-4 Yıl	0	0
5-6 Yıl	0	0
7-10 Yıl	0	0
10.....Üzeri	2	100

Tablo 7. Öğretmenlerin Hizmet Süreleri (Yıl İtibarıyla)

Hizmet Süreleri	Branşı	Kadın	Erkek	Hizmet Yılı	Toplam
1-3 Yıl					
4-6 Yıl	Öğretmen	1	0	4	1
7-10 Yıl	Öğretmen	1	0	0	1
11-15 Yıl	Öğretmen	1	0		1
16-20	Öğretmen	5	0		5
20 ve üzeri	Öğretmen	6	4		10

Tablo 8. Kurumdaki Mevcut Hizmetli/ Memur Sayısı

	Görevi	Erkek	Kadın	Eğitim Durumu	Hizmet Yılı	Toplam
1	Memur	0	0			0
2	Hizmetli	0	0			0

Tablo 9. Okul/kurum Rehberlik Hizmetleri

Mevcut Kapasite				Mevcut Kapasite Kullanımı ve Performans					
Psikolojik Danışman Norm Sayısı	Görev Yapan Psikolojik Danışman Sayısı	İhtiyaç Duyulan Psikolojik Danışman Sayısı	Görüşme Odası Sayısı	Danışmanlık Hizmeti Alan			Rehberlik Hizmetleri ile İlgili Düzenlenen Eğitim/Paylaşım Toplantısı vb. Faaliyet Sayısı		
				Öğrenci Sayısı	Öğretmen Sayısı	Veli Sayısı	Öğretmenlere Yönelik	Öğrencilere Yönelik	Velilere Yönelik
1	1	1	1	459	21	45	15	25	6

2.7.3 Teknolojik Düzey

Okulumuzun teknolojik altyapısı ve teknolojiyi kullanabilme düzeyine ilişkin analizi yapılmıştır.

Tablo10.Teknolojik Araç-Gereç Durumu

Araç-Gereçler	Mevcut Durum	İhtiyaç
Bilgisayar	2	0
Projeksiyon	2	0
Tarayıcı	1	1
Fotokopi makinesi	1	1
Dizüstü bilgisayar	2	0

Tablo 11. Fiziki Mekân Durumu

Fiziki Mekân	Var	Yok	Adedi	İhtiyaç
Öğretmen Çalışma Odası	X		1	0
Ekipman Odası		X		1
Kütüphane	X		1	
Rehberlik Servisi	X		1	
Resim Odası		X		1
Müzik Odası		X		1
Çok Amaçlı Salon	X		1	
Spor Salonu		X		1
Ziyaretçi Odası		X		1
Dış Yalıtım	x			0
İç Yalıtım		x		0

2.7.4 Mali Kaynaklar

Okul mali kaynak analizi aşağıda belirtilmiştir.

Tablo 12. Kaynak Tablosu

Kaynaklar	2023	2024	2025	2026	2027	2028
Genel Bütçe						
Okul Aile Birliği	40.000	50.000	60.000	70.000	75.000	90.000
Özel İdare	0	0	0	0	0	0
Kira Gelirleri		45.000	60.000	75.000	90.000	100.000
Döner Sermaye	0	0	0	0	0	0
Dış Kaynak/Projeler	0	0	0	0	0	0
Diğer	0	0	0	0	0	0
TOPLAM	40.000	95.000	120.000	145.000	165.000	190.000

Tablo 13. Gelir-Gider Tablosu

YILLAR	2021		2022		2023	
	GELİR	GİDER	GELİR	GİDER	GELİR	GİDER
Temizlik	30.000	15.000	40.000	20.000	40.000	25.000
Küçük Onarım		5.000		7.500		5.000
Bilgisayar Harcamaları		3.000		4.000		0
Büro Makinaları Harcamaları		2.000		2.500		0
Telefon		0		0		0
Sosyal Faaliyetler		2.500		3.500		5.000
Kırtasiye		2.500		2.500		5.000
GENEL TOPLAM		30.000		40.000		40.000

2.7.5 İstatistik Veriler

Paydaş anketlerine ilişkin ortaya çıkan temel sonuçlar şu şekildedir:

Öğrenci Anketi Sonuçları:

	Kesinlikle Katılıyorum	Katılıyorum	Kararsızım	Kesinlikle Katılmıyorum	Katılmıyorum
1.Okulumu seviyorum.	70%	24%	6%	0%	0%
2.Okulumda kendimi güvende hissediyorum.	47%	30%	18%	1%	4%
3. Okulumun içi ve bahçesi temizdir.	14%	17%	45%	9%	15%
4. Öğretmenim adildir.	74%	18%	4%	3%	1%
5. Öğretmenim benimle ilgileniyor.	71%	23%	3%	0%	2%
6. Yardıma ihtiyacım olursa öğretmenim bana yardım eder.	80%	18%	1%	0%	1%
7. Öğretmenim derse katılmamı sağlar.	67%	27%	3%	0%	3%
8. Öğretmenim dersi farklı araçlar kullanarak anlatır.	48%	24%	21%	2%	5%
9. Okul kantininde yeterli ve sağlıklı yiyecekler var.	11%	8%	23%	33%	25%
10. Okulda ders dışı eğlenceli etkinlikler var.	54%	21%	13%	3%	8%
11. Tenefüslerde ihtiyaçlarımı giderebiliyorum.	59%	27%	11%	3%	0%
12. Öğretmenim her gün beni çok çalıştırıyor.	40%	31%	18%	5%	6%

Öğretmen Anketi Sonuçları:

	Kesinlikle Katılıyorum	Kararsızım	Kesinlikle Katılmıyorum	Katılmıyorum
1. Okulun misyonu ve vizyonunu tam olarak anlıyorum.	80%	30%	0%	0%
2. Okulda eğitim ve yönetim kalitesi sürekli olarak gelişiyor.	70%	30%	20%	10%
3. Okul temiz ve hijyeniktir	60%	50%	10%	0%
4. Okul, öğrencilerin, personelin güvenliğini sağlamak için uygun güvenlik önlemleri alır	70%	40%	20%	0%
5. Okul, yeni kabul edilen öğrencilere uygun desteği sağlar.	80%	20%	0%	0%
6. Okulumuz, mesleki yeterliliğimi geliştirmek için eğitim fırsatları sunuyor..	70%	40%	10%	0%
7. Okul yönetimimiz öğretmenleri etkin bir şekilde yönlendirir.	70%	60%	0%	10%
8. Okulumuz, öğrencilerin öğrenme ilgisini uyandıracak bir öğrenme ortamı oluşturur.	70%	30%	0%	0%
9. Etkili bir öğretmen olmak için ihtiyaç duyduğum kaynaklara erişimim var.	80%	10%	20%	0%
10. Bana sunulan kaynakları kullanmak için gerekli eğitime sahibim.	70%	20%	0%	0%
11. Okulumuzun, farklı ihtiyaçları olan öğrencileri desteklemek için etkin bir politikası vardır.	60%	20%	0%	0%
12. Okulumuz müfredat uygulamasını etkin bir şekilde izler.	80%	20%	0%	0%
13.Okulumuz, velilere uygun etkinlikler düzenlemektedir.	70%	50%	0%	0%
14.Diğer öğretmenlerle iş birliği yaparım.	80%	30%	0%	0%
15.Okul personeli arasında dostane bir ilişki sürdürülür.	50%	30%	0%	0%
16.Takım ruhumuz ve moralimiz yüksek.	80%	10%	10%	10%
17.Okulumuza aidiyet hissediyorum.	80%	20%	0%	10%

Veli Anketi Sonuçları:

	Kesinlikle Katılıyorum	Katılıyorum	Kararsızım	Kesinlikle Katılmıyorum	Katılmıyorum
1.Okulun misyonu ve vizyonunu tam olarak anlıyorum.	14%	45%	26%	4%	8%
2.Okulda eğitim ve yönetim kalitesi sürekli olarak geliyor.	13%	35%	29%	90%	13%
3. Okul temiz ve hijyeniktir.	9%	43%	25%	6%	13%
4. Okul, öğrencilerin, personelin güvenliğini sağlamak için uygun güvenlik önlemleri alır.	21%	47%	13%	5%	11%
5. Okul, yeni kabul edilen öğrencilere uygun desteği sağlar.	20%	49%	24%	1%	5%
6. Okul, çocuğumun okumaya olan ilgisini geliştirmesine yardımcı olabilir.	31%	49%	11%	1%	5%
7. Okul, çocuğumun öğrenme ilgisini güçlendiriyor.	32%	39%	15%	4%	5%
8. Okul, çocuğumun ahlaki gelişimini teşvik edebilir.	20%	49%	19%	4%	6%
9. Okulda kullanılan değerlendirme yöntemleri çocuğumun gelişimini tüm yönleriyle anlamama yardımcı oluyor.	20%	43%	22%	5%	5%
10Okul, çocuğumun öğrenme performansını ve gelişimi hakkında beni iyi bilgilendiriyor.	24%	39%	17%	9%	11%
11.Okul, çocuğuma duygusal rahatsızlık ve öğrenme güçlükleri ile karşılaştığımda yeterli desteği ve rehberliği sağlar.	20%	48%	16%	8%	4%
12. Öğretmenlerin benimle iletişim kurma yöntemlerinden memnunum.	36%	39%	10%	5%	5%
13. Herhangi bir problem durumunda müdür endişelerime cevap veriyor.	21%	41%	22%	8%	5%
14. Okulda velilerin ihtiyaçlarına uygun eğitim faaliyetleri düzenlenir.	11%	34%	26%	10%	15%
15. Okul, çocukların gelişimini desteklemek için velilerle iyi bir ilişki kurar.	90%	41%	22%	8%	9%
16. Okul, aktif veli katılımını sağlar.	15%	39%	23%	4%	14%
17. Okulun veli etkinliklerine katılımım.	23%	44%	16%	2%	12%
18.Bir veli olarak okula aidiyet hissediyorum.	25%	38%	19%	1%	6%
19. Çocuğumun ev ödevlerini tamamlamasını sağlarım.	59%	33%	6%	0%	1%
20. Çocuğumu okumaya teşvik ederim.	71%	27%	0%	0%	0%
21. Çocuğumun her gün okula gitmesini sağlarım.	67%	28%	0%	0%	0%
22. Çocuğumun eğitiminde aktif bir ortağım.	63%	32%	1%	0%	0%

Yıllara göre öğrenci sayıları:

SINIFLAR	2021/2022			2022/2023			2023/2024		
	K	E	TOP	K	E	TOP	K	E	TOP
OKUL ÖNCESİ	22	18	40	21	18	39	23	21	44
1.SINIFLAR	51	52	103	48	46	94	54	51	105
2.SINIFLAR	45	43	88	55	60	115	46	47	93
3.SINIFLAR	53	51	104	54	60	114	56	62	118
4.SINIFLAR	42	46	88	44	54	98	42	57	99
TOPLAM	213	210	423	201	238	439	221	238	459

Öğrenci Kursları

Açılan Kurslar	2021/2022			2022/2023			2023/2024		
	Açılan Kurs Sayısı	Kursa Katılan Öğrenci Sayısı	Görev Alan Öğretmen Sayısı	Açılan Kurs Sayısı	Kursa Katılan Öğrenci Sayısı	Görev Alan Öğretmen Sayısı	Açılan Kurs Sayısı	Kursa Katılan Öğrenci Sayısı	Görev Alan Öğretmen Sayısı
Satranç Kursu	0	0	0	1	20	1	0	0	0
İYEP Kursu	2	12		1	6		1	6	
Halk Oyunları Kursu	0	0	0	0	0	0	2	30	2
Modern Dans Kursu	0	0	0	0	0	0	1	20	1
Karate Kursu	0	0	0	0	0	0	1	20	1
Jimnastik Kursu	0	0	0	0	0	0	1	15	1
Akıl-Zeka Oyunları Kursu	0	0	0	2	40	2	0	0	0

Okulun Akademik Başarısı

Okulun Akademik Başarısı	2020/2021		2021/2022		2022/2023	
	Sınıfını Doğrudan Geçen Öğrenci Sayısı	Sınıf Tekrarı Yapan Öğrenci Sayısı	Sınıfını Doğrudan Geçen Öğrenci Sayısı	Sınıf Tekrarı Yapan Öğrenci Sayısı	Sınıfını Doğrudan Geçen Öğrenci Sayısı	Sınıf Tekrarı Yapan Öğrenci Sayısı
	423	12	436	3	456	3

Okulda yapılan sosyal faaliyetler

Okulda Yapılan Etkinlikler	2020/2021			2021/2022			2022/2023		
	Katılan Öğretmen Sayısı	Katılan Veli Sayısı	Katılan Öğrenci Sayısı (%)	Katılan Öğretmen Sayısı	Katılan Veli Sayısı	Katılan Öğrenci Sayısı (%)	Katılan Öğretmen Sayısı	Katılan Veli Sayısı	Katılan Öğrenci Sayısı (%)
Kermes	17	100	95	18	85	98	19	75	97

Okulda yapılan kültürel faaliyetler

Okulda Yapılan Kültürel Faaliyetler	2021/2022			2022/2023			2023/2024		
	Katılan Öğretmen Sayısı	Katılan Veli Sayısı	Katılan Öğrenci Sayısı (%)	Katılan Öğretmen Sayısı	Katılan Veli Sayısı	Katılan Öğrenci Sayısı (%)	Katılan Öğretmen Sayısı	Katılan Veli Sayısı	Katılan Öğrenci Sayısı (%)
Gezi	27	39	96	18	65	98	20	75	95

Öğrenci Devam Durumu

Öğrenci Devam Durumu	2023/2024			
	Öğrencilerin Devamsızlık Ortalaması	Önceki Yılda Devamsızlıktan Kalan Öğrenci Sayısı	Bu Yıl Devamsızlık Yapan Öğrenci Sayısı	Önceden Devamsız Olup Devamı Sağlanan Öğrenci Sayısı
	3	8	12	1

Sosyal kulüplerin çalışması

Kurulan Sosyal Kulüpler	2021/2022	2022/2023	2023/2024
	Gerçekleştirilen Projeler	Gerçekleştirilen Projeler	Gerçekleştirilen Projeler
Satranç Kulübü	Okul Turnuvası		Okul Turnuvası
Halk Oyunları Kulübü	Yıl sonu gösterisi	Yıl sonu gösterisi	-
Sivil Savunma Kulübü	Yangın tatbikatı Deprem tatbikatı Tahliye tatbikatı	Yangın tatbikatı Deprem tatbikatı Tahliye tatbikatı	Yangın tatbikatı Deprem tatbikatı Tahliye tatbikatı

• Personel devam durumu

Personel Devam Durumu	Personelin Sevk Alma Durumu	Alınan İzin Süreleri	Sevk Alma Sıklığı	Haftalık Sevk Sayısı	Alınan Rapor Sayısı
	Seyrek Olarak	30	%5	1	10

Rehberlik hizmetleri

Mevcut Kapasite Kullanımı ve Performans					
Danışmanlık Hizmeti Alan			Rehberlik Hizmetleri ile İlgili Düzenlenen Eğitim/Paylaşım Toplantısı vb. Faaliyet Sayısı		
Öğrenci Sayısı	Öğretmen Sayısı	Veli Sayısı	Öğretmenlere Yönelik	Öğrencilere Yönelik	Velilere Yönelik
45	2	45	15	25	6

- Okulumuz kayıt bölgesinin merkezinde yer aldığından dolayı öğrencilerimizin büyük çoğunluğu yürüyerek gelmektedir.
- Okulumuzda kantin bulunmakta olup, yemekhane mevcut değildir. Kantin kira usulüyle çalışmakta olup, ihtiyacı karşılamamaktadır. Okulumuza aylık 5.000 TL kira getirisi olmakla birlikte öğrencilerin dışarıya gitmesini önleyememektedir. Evleri okula çok yakın olan öğrenciler öğle yemeklerini evlerinde yemek için okul yönetiminden izin alarak evlerine gitmektedir.
- Okulumuz doğalgaz ile ısıtılmaktadır. Isınma tam olarak sağlanabilmekte olup, tesisatın eskimiş olması nedeniyle çok fazla sızıntı olmaktadır. Okulumuzda kalorifer görevlisi bulunmamaktadır.
Okulumuzun yangın tertibatı mevcut olup, Büyükşehir Belediyesi yangın kontrol ekibinin raporunda yangın merdiveninin okulun diğer tarafında da bulunması gerektiği belirtilmiştir. Okulumuzda yeteri kadar yangın tüpü bulunmakta olup, dolunları eğitim öğretim yılı başında yaptırılmıştır. Yapılan kontrollerde ikaz alarm zilinin çalışmadığı tespit edilmiştir. Baca temizliği ve kalorifer kazanının temizliği her eğitim öğretim yılının başında anlaşmalı şirket tarafından yapılmaktadır.
Elektrik tesisatının kontrolü rutin olarak yapılmaktadır. Okulumuzda sivil savunma tatbikatları zamanı geldikçe yapılmaktadır.
- Okulumuzda bulunan ders araç gereçleri etkin bir şekilde kullanılmaktadır.

2.8 Çevre Analizi (PESTLE)

Çevre analiziyle okul/kurum üzerinde etkili olan veya olabilecek politik, ekonomik, sosyo-kültürel, teknolojik, yasal çevresel dış etkenlerin tespit edilmesi amaçlanmıştır.

Tablo 14 PESTLE Analiz Tablosu

Politik-Yasal etkenler	Ekonomik etkenler
<ul style="list-style-type: none">• Kalkınma Planı ve Orta Vadeli Program,• Bakanlık, il ve ilçe stratejik planlarının incelenmesi,• Yasal yükümlülüklerin belirlenmesi,• Oluşturulması gereken kurul ve komisyonlar,• Okul/kurum çevresindeki politik durum.	<ul style="list-style-type: none">• Okulun bulunduğu çevrenin genel gelir durumu,• İş kapasitesi,• Okulun gelirini arttırıcı unsurlar,• Okulun giderleri ni arttıran unsurlar,• Tasarruf sağlama imkânları,• İşsizlik durumu,• Mal-ürün ve hizmet satın alma imkânları,• Kullanılabilir bütçe
Sosyokültürel etkenler	Teknolojik etkenler
<ul style="list-style-type: none">• Kariyer beklentileri,• Ailelerin ve öğrencilerin bilinçlenmeleri,• Aile yapısındaki değişimler(geniş aileden çekirdek aileye geçiş, erken yaşta evlenme vs.),• Nüfus artışı,• Göç,• Nüfusun yaş gruplarına göre dağılımı,• Hayat beklentilerindeki değişimler(Hızlı para kazanma hırısı, lüks yaşama düşkünlük, kırsal alanda kentsel yaşam),• Beslenme alışkanlıkları,• Değerler, mesleki etik kuralları vb.	<ul style="list-style-type: none">• Okul/kurumun teknoloji kullanım durumu• e- Devlet uygulamaları,• Dijital Platformlar üzerinden uzaktan eğitim imkânları,• Okul/kurumun sahip olmadığı teknolojik araçlar• Personelin ve öğrencilerin teknoloji kullanım kapasiteleri,• Personelin ve öğrencilerin sahip olduğu teknolojik araçlar,• Teknoloji alanındaki gelişmeler• Teknolojinin eğitimde kullanımı
Çevresel Etkenler	
<ul style="list-style-type: none">• Hava ve su kirlenmesi,• Toprak yapısı,• Bitki örtüsü,• Doğal kaynakların korunması için yapılan çalışmalar,• Çevrede yoğunluk gösteren hastalıklar,• Doğal afetler (deprem kuşağında bulunma, Pandemi, kene vakaları vb.)	

2.9 Güçlü ve Zayıf Yönler ile Fırsatlar ve Tehditler (GZFT) Analizi

Okulun güçlü ve zayıf yönleri ile okul dışında oluşabilecek fırsatlar ve tehditler belirlenmiştir.

Tablo 15 GZFT Analizi

İç Çevre	
Güçlü Yönler	Zayıf Yönler
Okulun fizik yapısı	Öğrenci velilerinin yeterince ilgili olmaması.
Sınıflardaki öğrenci sayısının genel olarak az ve standartlara uygun olması	Ailelerin sosyo- ekonomik seviyelerinin düşük olması
Öğrencilerin genelinde okulda öğretmenler tarafından gönüllü verilen kurslara katılmaları ve Okulumuzun personelleri arasında sağlıklı bir iletişimin olması.	Kurumda yeterince yardımcı hizmetler sınıfı personelinin bulunmaması, Öğretmen kadrosundaki değişkenlik.
Dış Çevre	
Fırsatlar	Tehditler
Öğretmenlerin öğrenci ile ilgili her konuda gereken ilgiyi her türlü gayretle göstermeleri	Velilerin yeterince veli toplantılarına katılımının sağlanamaması.
Öğretmen ve öğrenci arasında en üst seviyede iyi bir iletişimin olması, Okul yönetimi ve öğretmenler arasında sağlıklı iletişimin olması.	Okulumuzda görev alan öğretmenlerin tayin ve atamalar nedeniyle sürekli değişikliğe uğraması ve bunun sonucu zaman zaman ücretli öğretmenlerle çalışmak zorunda kalınması.
Etüd dersliği oluşturulması.	Mahallenin sosyo-ekonomik yapısı.
Kütüphanenin tüm öğrenci ve velilere açık olması.	

2.10 Tespit ve İhtiyaçların Belirlenmesi

Tespitler:

Okulumuz Güzelyalı Eğitim Mahallesi'nin tam ortasında çevresi apartmanlarla çevrili bir alanda yerleşmiştir. Okulumuzun çevresinde sürekli bir araç ve insan trafiği hareketliliği bulunmaktadır. Okulumuz 2008 yılında Atatürk Ortaokul binası olarak inşa edilmiştir. Atatürk Ortaokulu döneminde ihtiyaca bağlı olarak bazı değişiklikler yapılmıştır. (Örneğin laboratuvar bölünerek 2 sınıf eklenmiştir.)

Okulun ek binası olan eski bina Güzelyalı İmam-Hatip Ortaokulu'na tahsis edilmiştir. Bu nedenle okulun kayıt bölgesindeki tüm okulöncesi öğrencilerini alacak kapasite bulunmamaktadır.

Artan nüfus nedeniyle sınıfların mevcutları her geçen yıl artmakta olup, okulun artan talebi karşılayacak kapasitesi bulunmamaktadır.

Veli profili genelde düşük gelirli olduğundan dolayı Okul-Aile Birliği gelirleri düşük kalmakta ve ihtiyaçları karşılayamamaktadır.

İhtiyaçlar:

Okulumuzda 14 adet 30 kişilik sınıf ve 2 adet özel eğitim için sınıf bulunmaktadır. Okulumuzda 2 adet 30 kişilik sınıfa ihtiyaç vardır.

Kayıt bölgesindeki tüm öğrencilerin kayıt edilebilmesi için ek binanın okulumuza tahsis edilmesine ihtiyaç vardır.

3.BÖLÜM

GELECEĞE BAKIŞ

3.1 GELECEĞE YÖNELİM

Eğitim-öğretimin tüm gerekleri ve amaçları kapsamında her türlü özveri ve fikir ve ufukta tertemiz bir nesle ulaşmak için gelecek günlere umutla yürümek gerekliliği tüm kurumsal yapıya hakim olan cevherdir.

MİSYON

Her çocuğun, potansiyelini keşfetmesine ve geliştirmesine imkan tanıyan, sevgi dolu ve ilham verici bir öğrenme ortamında, bilgiye ve becerilere ulaşmasını sağlayarak, sorgulayıcı, yaratıcı ve duyarlı bireyler yetiştirmek.

VİZYON

Her çocuğun, bilgiye ve becerilere erişebileceği, merakını keşfedebileceği ve potansiyelini tam olarak gerçekleştirebileceği, dünya standartlarında bir eğitim alacağı bir ilkokul olmak.

3.2.TEMEL DEĞERLER

Anayasamızda ifadesi bulunan Atatürk ilk ve inkılaplarına aykırı iş yapmayız.

- Hiçbir şey bu ilkelere aykırı iş yapılmasının gerekçesi olamaz. Ülkemizin geleceğinden sorumluyuz.
- Sağlıklı bir çalışma ve eğitim ortamının önemine inanırız.
- Öğrencileri tanı, yeteneklerini geliştirir, fikirlerine değer verir, yeni fikir üretimini destekleriz.
- Performansımızın değeri katılımcılığımızla ölçülür.
- Her işimiz önemlidir, ihmal edilmez.
- Eğitime yapılan yatırımı kutsal sayar, her türlü desteği veririz.
- İnsanları suçlamaz, süreçleri sorgularız.
- Konuları yasalar çerçevesinde, ön yargısız, koşulsuz ve iyi niyetle değerlendiririz. Ancak daha iyiyi bulmak için yasaları irdeleriz.
- İnisiyatif kullanmaktan çekinmeyiz.
- Kurumumuzu her yönü ile tanı, konulara içinde bulunduğu çevre ile birlikte bütüncül yaklaşırız.
- Yenilikçiyiz. Öğrenmeyi yenilikçilik için fırsat sayar, değişimin önemine inanırız.
- Her durumu kurum kültürünü değiştirmek için bir fırsat sayar, eleştiri ve uyarıları kurum kültürüne yapılan bir katkı olarak değerlendiririz.
- Zamanın değerine inanırız.
- Çevreye karşı duyarlıyız.
- En iyi olmak için inandırıcı olmalıyız.
- Teknolojik gelişmeleri izler, kullanılmasına önem veririz.
- Geleceği bu günde yaşarız.
- Sabırlıyız. Dinlemesini biliriz.
- Biz bilinciyle çalışırız. Başarı hepimizindir. Kurumun başarısı da, başarısızlığı da bizimdir

3.4 Amaç, Hedef ve Performans Göstergesi ile Stratejiler

TEMA	EĞİTİM-ÖĞRETİME ERİŞİM ve KATILIM								
Amaç 1	Öğrencilerin eğitim öğretime etkin katılımlarıyla donanımlı olarak bir üst öğrenime geçişi sağlanacaktır.								
Hedef 1.1	Öğrenme kayıplarını önleyici çalışmalar yapılacaktır.								
Performans Göstergeleri	Hedefe Etkisi	Başlangıç Değeri	2024	2025	2026	2027	2028	İzleme Sıklığı	Rapor Sıklığı
PG1.1.1 İlkokullarda Yetiştirme Programına(İYEP) dahil olan öğrencilerin Türkçe dersi kazanımlarına ulaşma oranı	%5	%5	%10	%15	%20	%22	%24	Ayda bir	Yılda bir
PG1.1.2 İlkokullarda Yetiştirme Programına(İYEP) dahil olan öğrencilerin Matematik dersi kazanımlarına ulaşma oranı	%5	%5	%7	%8	%12	%14	%16	Ayda bir	Yılda bir
PG1.1.3 20 gün ve üzeri özürsüz devamsızlık yapan öğrenci oranı	%5	10	18	7	6	4	2	Ayda bir	Ayda bir
PG1.1.4 20 gün ve üzeri özürlü devamsızlık yapan öğrenci oranı	%6	27	20	15	12	10	8	Ayda bir	Ayda bir
Koordinatör Birim	Okul Müdür Yardımcısı, Rehberlik Servisi								
İşbirliği Yapılacak Birimler	Okul Aile Birliği, Mahalle Muhtarlığı								
Riskler	1.Bölgede nüfus değişiminin yoğun olması 2.Parçalanmış aile sayısının fazla olması								
Stratejiler	1.Öğrencilerin Türkçe dersindeki eksikleri tespit edilerek İYEP aracılığıyla akademik yeterliliklerinin artırılması sağlanacaktır. 2.Öğrencilerin Matematik dersindeki eksikleri tespit edilerek İYEP aracılığıyla akademik yeterliliklerinin artırılması sağlanacaktır. 3.Öğrencilerin devamsızlık nedenleri tespit edilerek devamsızlığa neden olan etmenler giderilecektir. 4.Öğretmenlerin İYEP kursunda görev almaya sıcak bakmadıkları gözlenmiştir.								
Maliyet Tahmini	Maliyetsiz								
Tespitler	1.Sürekli devamsız öğrencilerin genel olarak zihinsel veya bedensel engelli oldukları, 2.Bölge dışına taşındıkları ancak adres değişikliği yapmadıkları, 3.Yurtdışına çıktıkları ancak bilgi vermedikleri gözlenmiştir.								
İhtiyaçlar	1.Engelli öğrencilerin mutlaka eğitim öğretim sistemine katılması sağlanmalıdır. 2.İYEP Kurslarının sayısının artırılması gerekmektedir.								

TEMA	EĞİTİM-ÖĞRETİMDE KALİTE								
Amaç 2	Öğrencilere medeniyetimizin ve insanlığın ortak değerleriyle çağın gereklerine uygun bilgi, beceri, tutum ve davranışları kazandırılacaktır.								
Hedef 2.1	Öğrencilere evrensel değerler, sağlıklı yaşam ve çevre bilinci duyarlılığı kazandırılacaktır.								
Performans Göstergeleri	Hedefe Etkisi	Başlangıç Değeri	2024	2025	2026	2027	2028	İzleme Sıklığı	Rapor Sıklığı
PG2.2.1 Öğrenci başına okunan kitap sayısı	%30	40	45	55	65	75	90	Her Ay	6 Ay
PG2.2.2 Sağlıklı beslenme ile ilgili verilen eğitim sayısı	%20	5	6	7	8	9	10	6 Ay	Yılda 1
PG2.2.3 Sağlıklı beslenme ile ilgili verilen eğitime katılan öğrenci sayısı	%30	350	375	400	420	440	450	6 Ay	Yılda 1
PG2.2.4 Çevre bilincinin artırılmasına yönelik verilen eğitim sayısı	%10	5	7	8	10	11	12	Her Ay	Yılda 1
PG2.2.5 Çevre bilincinin artırılmasına yönelik verilen eğitime katılan öğrenci sayısı	%5	300	320	350	375	400	440	Her Ay	Yılda 1
PG1.2.6 Nezaket kurallarına yönelik yapılan etkinlik sayısı	%5	3	4	5	6	7	8	Her Ay	Yılda 1
Koordinatör Birim	Okul Rehberlik Servisi								
İşbirliği Yapılacak Birimler	İlçe Sağlık Müdürlüğü								
Riskler	1.Öğrencilerin teknolojik aletlere bağımlılık durumları. 2.Ailelerin evde kitap okuma ile ilgili tutumları 3.Çalışan ailelerin, öğrencilere beslenme hazırlamak yerine para vermeleri.								
Stratejiler	S1.Okul kütüphanesi zenginleştirilecek, öğrencilerin kütüphaneden yararlanması sağlanacaktır. 2S. Türkçe dersinde ders saatinin bir bölümü okumaya ayrılacak ve okul müdürlüğünce planlanan zamanlarda okuma etkinlikleri düzenlenecektir. S3. Öğrencilere sağlıklı ve dengeli beslenmelerine yönelik bilgilendirme eğitimleri ve etkinlikler yapılacaktır. S4.Öğrencilere, nezaket ve görgü kuralları konusunda eğitimler verilerek konuya ilişkin etkinlikler düzenlenecektir.								
Maliyet Tahmini	Maliyetsiz								
Tespitler	1.Çalışan veliler, öğrencilere yeterince zaman ayıramamaktadır. 2.Çalışan velilerin çocuklarıyla genelde eğitim düzeyleri düşük yaşlılar ilgilenmektedir. 3.Dar gelirli aileler öğrencilere dengeli ve yeterli beslenebilmeleri için yeterli harçlık verememektedir.								
İhtiyaçlar	1.Devlet tarafından beslenme desteği sağlanmalıdır. 2.Okulda ve çevrede öğrencilerin okul dışındaki zamanlarını olumlu uğraşlarla geçirebilecekleri imkanlar sunulmalıdır. 3.Öncelikle ailelere nezaket kuralları eğitimi verilmelidir.								

TEMA	EĞİTİM-ÖĞRETİMDE KALİTE								
Amaç 3	Temel eğitimde öğrencilerin kaliteli eğitime erişimleri fırsat eşitliği temelinde artırılarak bilişsel, duyuşsal ve fiziksel olarak çok yönlü gelişimleri sağlanacak ve temel hayat becerilerini edinmiş öğrenciler yetiştirilecektir.								
Hedef 3.1	Öğrencilerin bilimsel, kültürel, sanatsal, sportif ve toplum hizmeti alanlarında ders dışı etkinliklere katılım oranı artırılacaktır.								
Performans Göstergeleri	Hedefe Etkisi	Başlangıç Değeri	2024	2025	2026	2027	2028	İzleme Sıklığı	Rapor Sıklığı
PG3.3.1 Okulda bir eğitim ve öğretim döneminde bilimsel, kültürel, sanatsal ve sportif alanlarda en az bir faaliyete katılan öğrenci oranı (%)	%20	10	15	20	25	30	35	Her Ay	Yılda
PG3.3.2 Bir eğitim ve öğretim yılında en az bir sosyal sorumluluk ve toplum hizmeti çalışmalarına katılan öğrenci sayısı(%)	%20	10	15	20	25	30	35	Her Ay	Yılda
PG3.3.3 Bir eğitim ve öğretim yılında en az iki sosyal sorumluluk ve toplum hizmeti çalışmalarına katılan öğrenci sayısı(%)	%20	5	10	15	20	25	30	Her Ay	Yılda
PG3.3.4 Bir eğitim ve öğretim yılında geleneksel çocuk oyunları alt başlığında en az bir faaliyete katılan öğrenci sayısı	%20	10	15	20	25	30	35	Her Ay	Yılda
PG3.3.5 Okulda bir eğitim ve öğretim yılında geleneksel çocuk oyunlarına yönelik olarak düzenlenen alan/mekan sayısı.	%20	2	3	4	5	6	7	Her Ay	Yılda
Koordinatör Birim	Okul Yönetimi								
İşbirliği Yapılacak Birimler	Okul Rehberlik Servisi								
Riskler	1.Okulumuza yakın çevrede sportif imkanların azlığı, 2.Gelir düzeyinin düşük olduğu okulumuz kayıt bölgesinde sosyal, bilimsel ve sportif alanlara maddi kaynak ayıramaması,								
Stratejiler	S1. Her bir öğrencinin bir kulüp faaliyetinde aktif olarak yer alması sağlanarak kulüp faaliyetlerinin etkinliği artırılacaktır. S2 .Okul bünyesinde yarışmalar düzenlenecektir. S3. Okul bahçeleri çocukların geleneksel oyunlarla vakit geçirmelerini sağlayacak ve gelişimlerini destekleyecek şekilde etkin olarak kullanılacaktır. S4. Okul bahçeleri geleneksel çocuk oyunlarına yönelik düzenlenecektir. S5.Diğer kurum ve kuruluşlarla işbirliği içerisinde yürütülen bilimsel, sosyal, kültürel, sanatsal ve sportif alanlardaki faaliyetler artırılacaktır.								
Maliyet Tahmini	Maliyetsiz								

Tespitler	<ol style="list-style-type: none">1.Okul bölgesinde yeterli spor alanı bulunmamaktadır.2.Okulumuz bölgesinde sanatsal çalışmaların yapılabileceği mekanlar bulunmamaktadır.3.Veliler, öğrencileri sanatsal ve sportif alanlardan çok akademik alanlara yönlendirmektedirler.
İhtiyaçlar	<ol style="list-style-type: none">1.Okulumuz bölgesinde sportif imkanların artırılması,2.Okullara yeterli beden eğitimi öğretmeni görevlendirilmesi,3.Okullara yeterli görsel sanatlar ve müzik öğretmeni görevlendirilmesi.4.Okulda görsel sanatlar sınıfı bulunması.5.Okulda müzik sınıfı bulunması.

TEMA	KURUMSAL KAPASİTE								
Amaç 4	Eğitim ortamlarının fiziki imkânları geliştirilecektir.								
Hedef 4.1	Temel eğitimde okulların niteliğini arttıracak uygulama ve çalışmalara yer verilecektir.								
Performans Göstergeleri	Hedefe Etkisi	Başlangıç Değeri	2024	2025	2026	2027	2028	İzleme Sıklığı	Rapor Sıklığı
PG 4.4.1 Okulda yaşanan kaza sayısı	20	1	0	0	0	0	0	Her Ay	6 Ay
PG4.4.2 Bağımlılıkla mücadele ile ilgili konularda eğitim alan öğretmen ve öğrenci sayısı	20	250	260	275	300	325	350	Her Ay	6 Ay
PG4.4.3 Akran zorbalığı ve siber zorbalıkla ilgili konularda eğitim alan öğretmen, öğrenci ve veli sayısı	20	350	360	375	400	425	450	Her Ay	6 Ay
PG4.4.4 Sağlıklı beslenme ve Obezite ile ilgili konularda verilen eğitim alan öğrenci, öğretmen ve veli sayısı	20	350	360	375	400	425	450	Her Ay	6 Ay
PG4.4.5 Afet ve acil durum tatbikat sayısı	20	2	2	3	4	5	6	6 Ay	Yılda Bir
Koordinatör Birim	Rehberlik Servisi								
İşbirliği Yapılacak Birimler	İlçe Sağlık Müdürlüğü, İlçe Milli Eğitim Müdürlüğü								
Riskler	1.Karışık nüfus yapısına sahip çevrelerde bağımlılık yapan nesnelerin dolaşımının yoğun olması 2.Okul bölgesinde binaların yakın olmasının yangın riskini artırması,								
Stratejiler	S1. Eğitim ortamları iş sağlığı ve güvenliği yönergesine uygun hale getirilecektir. S2. Öğrenci, öğretmen ve velilerde farkındalık oluşturmak için bağımlılıkla mücadele, akran zorbalığı, siber zorbalık, sağlıklı beslenme ve obezite, hijyen, bulaşıcı hastalıklar ve gıda güvenliği gibi konularda alan uzmanları ile işbirliğinde eğitimler düzenlenecektir. S3.Okulun afet ve acil durum eylem planının güncel tutulması sağlanacaktır. S4.Doğa, insan ve teknoloji kaynaklı (deprem, sel, heyelan, yangın ve salgın hastalıklar.) konularında alan uzmanları ile işbirliğinde öğretmen ve öğrencilere farkındalık eğitimleri verilecektir. S.5Afet ve acil durum tatbikatları düzenlenecektir.								
Maliyet Tahmini	Maliyetsiz								

Tespitler	<ol style="list-style-type: none">1.Okul bölgesinde nüfus hareketliliğinin yoğun olması,2.Öğrencilerin çantalarına beslenme koymak yerine para verilmesi.3.Veliler çocuklarının akran zorbalığı yapabileceklerini kabul etmemektedir.
İhtiyaçlar	<ol style="list-style-type: none">1.Bağımlılıkla mücadele konusunda velilerin farkındalığının artırılması gerekmektedir.2.Akran zorbalığı konusunda velilerin farkındalığının artırılması gerekmektedir.

TEMA	KURUMSAL KAPASİTE								
Amaç 5	Eğitim ve öğretimin niteliğinin geliştirilmesi sağlanacaktır.								
Hedef 5.1	Kurum personelinin mesleki gelişimlerinin artırılması sağlanacaktır.								
Performans Göstergeleri	Hedefe Etkisi	Başlangıç Değeri	2024	2025	2026	2027	2028	İzleme Sıklığı	Rapor Sıklığı
PG5.5.1 Hizmetiçi eğitim alan öğretmen ve yönetici sayısı	20	21	21	25	30	35	40	6 Ay	Yılda Bir
PG5.5.2 Uzaktan hizmetiçi eğitime katılan öğretmen sayısı	20	21	21	25	30	35	40	6 Ay	Yılda Bir
PG5.5.3 Öğretmenlere yönelik düzenlenen eğitim sayısı	20	21	21	25	30	33	36	6 Ay	Yılda Bir
PG5.5.4 Yüksek lisans eğitimini sürdüren/tamamlayan öğretmen sayısı	20	3	3	4	5	5	6	6 Ay	Yılda Bir
PG5.5.5 Doktora eğitimini sürdüren/tamamlayan öğretmen sayısı	20	0	0	0	0	0	1	1	Yılda Bir
Koordinatör Birim	Okul Müdürlüğü								
İşbirliği Yapılacak Birimler	İlçe Milli eğitim Müdürlüğü Halk Eğitim Merkezi Müdürlüğü Uludağ Üniversitesi								
Riskler	1.Okulumuzun il merkezine uzakta olması 2.Öğretmen geliştirme şube müdürlüğünün eğitimleri genellikle mesai sonrası ve hafta sonuna planlaması								
Stratejiler	S1.Okul yöneticilerinin ve öğretmenlerin mesleki gelişim ihtiyaçları tespit edilerek bu ihtiyaçları gidermeye yönelik bir mesleki gelişim planı hazırlanacaktır. S2.Okul öğretmenlerinin alanlarında mesleki gelişimlerini ve öğretmenlik yeterliklerini geliştirmek için mahalli ve merkezi düzeyde eğitim almaları sağlanacaktır. S3.Okul yöneticilerinin ve öğretmenlerin dijital platformlar aracılığıyla verilen eğitimlere katılmaları teşvik edilecektir. S4.Okul personelinin motivasyon, iş doyumunu ve kurumsal bağlılık düzeylerini artıracak çalışmalar yapılacaktır.								
Maliyet Tahmini	Maliyetsiz								

Tespitler	<ol style="list-style-type: none">1. Genç öğretmen sayısının az olduğu,2. Öğretmenlerin hizmetiçi eğitim kurslarını eğitim öğretim döneminin başında ve sonunda almak istedikleri,3. Öğretmenlerin hizmetiçi eğitim kurslarını uzaktan almak istedikleri,4. Öğretmenlerin hizmetiçi eğitimleri mesai günlerinde , mesai bitiminde almak istemedikleri tespit edilmiştir.
İhtiyaçlar	<ol style="list-style-type: none">1. Hizmetiçi eğitimlerinin ders yılı başında, sonunda veya ara tatil dönemlerinde yapılmasına,2. Hizmetiçi eğitimlerin öğretmenlerin görevli oldukları okullarda veya uzaktan yapılmasına, İhtiyaç duyulmaktadır.

4.BÖLÜM

MALİYETLENDİRME

4. MALİYETLENDİRME

Tablo 16 Tahmini Maliyet Tablosu

	2024	2025	2026	2027	2028	Toplam Maliyet
Amaç1	0	0	0	0	0	0
Hedef1.1	0	0	0	0	0	0
Hedef1.2	0	0	0	0	0	0
Amaç2	0	0	0	0	0	0
Hedef2.1	0	0	0	0	0	0
Hedef2.2	0	0	0	0	0	0
Amaç3	0	0	0	0	0	0
Hedef3.1	0	0	0	0	0	0
Hedef3.2	0	0	0	0	0	0
Amaç 4	0	0	0	0	0	0
Hedef4.1	0	0	0	0	0	0
Amaç5	0	0	0	0	0	0
Hedef5.1	0	0	0	0	0	0
Genel Yönetim Giderleri	100.00	120.000	140.000	160.000	180.000	200.000
TOPLAM	100.00	120.000	140.000	160.000	180.000	200.000

5.BÖLÜM

İZLEME VE DEĞERLENDİRME

5. İZLEME VE DEĞERLENDİRME

Stratejik planlarda yer alan amaç ve hedeflere ulaşma durumlarının tespiti ve bu yolla stratejik planlardaki amaç ve hedeflerin gerçekleştirilebilmesi için gerekli tedbirlerin alınması izleme ve değerlendirme ile mümkün olmaktadır. Stratejik Planda yer alan performans göstergelerinin gerçekleşme durumlarının tespiti yılda iki kez yapılacaktır. Her yılın ilk altı ayında ilgili hedefe ait performans göstergelerinin performans düzeyi dikkate alınarak yapılan izlemenin ardından, yılsonu itibarıyla hedeflenen değere ulaşıp ulaşılmadığının analizi yapılacaktır.

EK-3 Örnek İzleme ve Değerlendirme Şablonu

2024-2025 Eğitim Öğretim Yılı Stratejik Plan İzleme ve Değerlendirme Tablosu					
A1					
H1.1					
Hedef 1.1 Performansı					
Sorumlu Birim					
Performans Göstergesi	Hedef Etkisi (%)	Plan Dönemi Başlangıç Değeri *(A)	İzleme Dönemindeki Yıl Sonu Hedeflenen Değer (B)	İzleme Dönemindeki Gerçekleşme Değeri (C)	Performans (%) (C-A)/(B-A)
PG 1.1.1 Her dönem sınıf velilerine yönelik düzenlenen etkinlik sayısı	60	0	1	1	100
PG 1.1.2 En az bir aile eğitimi alan veli oranı (%)	40	25	75	60	70
Hedefe İlişkin Değerlendirmeler					
2023-2024 eğitim öğretim yılında PG 1.1.1 için performansın %100 oranında gerçekleştiği görülmektedir. 2023-2024 eğitim öğretim yılında PG 1.1.2 için performansı %70 oranında gerçekleştiği göz önünde bulundurularak ailelerin eğitim faaliyetlerine katılımının artırılması için sınıf rehber öğretmenleri aracılığıyla telefon görüşmeleri yapılması planlanmıştır.					

* 2024-2028 dönemini kapsayan stratejik plan için 2023 yılsonu değeridir.

**Her yılın ilk altı ayında, ilgili hedefe ait performans göstergelerinin performans düzeyi dikkate alınarak izlemenin yapıldığı yılın sonu itibarıyla hedeflenen değere ulaşıp ulaşılamayacağı analiz yapılır. Hedeflene değere ulaşılmasını engelleyecek hususlar ve riskler varsa değerlendirilir. Hedeflenen değere ulaşılmasını sağlayacak temel tedbirler kısaca yer verilir.

*PG 1.1.1'in performansının hedefe etkisinin çarpımı ile PG 1.1.2'nin performansının hedefe etkisinin çarpımları sonucunun toplanmasıyla elde edilir. $(\%100 \times \%60) + (\%70 \times \%40) = \%60 + \%28 = \%88$

T.C.
MUDANYA KAYMAKAMLIĞI
İlçe Milli Eğitim Müdürlüğü
Güzelyalı İlkokulu

Sayı :
Konu : 2024-2028 Stratejik Planı.

25/05/2024

MUDANYA İLÇE MİLLİ EĞİTİM MÜDÜRLÜĞÜNE

İlgi : a) 29.09.2018 tarihli ve 2008/68 sayılı Stratejik Planlama konulu genelge
b) 17/08/2018 tarihli ve 78059895-CB001 Sayılı Cumhurbaşkanlığı yazısı
c) Millî Eğitim Bakanlığının 2018/16 sayılı Genelgesi

Kalkınma planları ve programlarında yer alan politika ve hedefler doğrultusunda, kamu kaynaklarının etkili, ekonomik ve verimli bir şekilde elde edilmesi ve kullanılmasını, hesap verilebilirliği ve saydamlığı sağlamak üzere kamu mali yönetiminin yapısını ve işleyişini, raporlanmasını ve mali kontrolü düzenlemek amacıyla çıkartılan 5018 sayılı Kamu Mali Yönetimi ve Kontrol Kanunu'nun 9 uncu maddesinde;“Kamu idareleri; kalkınma planları, programlar, ilgili mevzuat ve benimsedikleri temel ilkeler çerçevesinde geleceğe ilişkin misyon ve vizyonlarını oluşturmak, stratejik amaçlar ve ölçülebilir hedefler saptamak, performanslarını önceden belirlenmiş olan göstergeler doğrultusunda ölçmek ve bu sürecin izleme ve değerlendirmesini yapmak amacıyla katılımcı yöntemlerle stratejik plan hazırlarlar” denilmektedir. Cumhurbaşkanlığı tarafından belirlenen politikalar, programlar, ilgili mevzuat ve benimsedikleri temel ilkeler çerçevesinde Bakanlığımız merkez teşkilatı, il ve ilçe millî eğitim müdürlüklerimiz ile okul ve kurumlarımız 2024-2028 stratejik planlarını oluşturacaklardır. Millî Eğitim Bakanlığı 2022/21 sayılı genelgesi ve “Millî Eğitim Bakanlığı 2024-2028 Stratejik Plan Hazırlık Programı” na uygun olarak 2024-2028 stratejik planlarının hazırlanması istenmiştir. Millî Eğitim Bakanlığı 2019-2023 Stratejik Planı ile aynı süreçte ve eş zamanlı olarak merkez teşkilatı birimleri ile İl Millî Eğitim Müdürlükleri ve ilçe Millî Eğitim müdürlükleri de beş yıllık stratejik planlarını hazırlayarak uygulamaya koymuşlardır. Bakanlığımız Stratejik Plan (2024-2028) ve İl Millî Eğitim Müdürlükleri stratejik planlarının uygulamaya girmesiyle bu planlara uyumlu olarak İlçe Millî Eğitim Müdürlükleri ve okul/kurum Müdürlüklerinin de stratejik plan hazırlamaları ilgi Genelge ile uygun görülmüştür. Stratejik yönetim anlayışının İl, İlçe Millî Eğitim Müdürlükleri ve okul/kurumlarımıza yayılması ve bu suretle yönetim uygulamalarımızda yeni bir kültürün oluşturulması amaçlanmaktadır. Makamlarınızca da uygun görüldüğü takdirde, 2024-2028 yıllarını kapsayan Güzelyalı İlkokulu Müdürlüğü Stratejik Planı'nın uygulamaya konulmasını olurlarınıza arz ederim.

Kemal SARIOĞLU
Okul Müdürü

OLUR
.../05/2024

Suat TOPAL
İlçe Millî Eğitim Müdürü